

ご存知ですか？

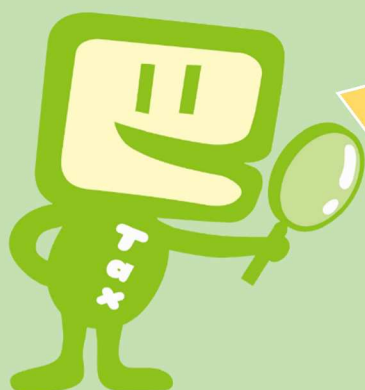
e-Taxを利用して 審査請求ができます！

e-Tax を利用するには
どうしたらいいの？



e-Tax は、

- ①電子証明書（マイナンバーカード等）を入手
- ②ICカードリーダーライタを準備
- ③e-Tax ソフトをインストールすることで利用できます。



国税庁 e-Tax キャラクター
イータ君

詳しくは**国税不服審判所ホームページ**をご覧ください。

国税不服審判所ホームページから e-Tax ホームページにアクセスすることができます。

e-Tax ホームページでは、e-Tax ソフトのダウンロードができるほか、パソコンの推奨環境、e-Tax ソフトの操作マニュアル、よくある質問（Q&A）など最新の情報を掲載しています。

e-Tax ソフトの事前準備、送信方法、エラー解消などに関するご質問は「e-Tax・作成コーナーヘルプデスク」（TEL. 0570-01-5901）へお問い合わせください。

ヘルプデスクの受付時間は、月曜日～金曜日9時～17時（休祝日及び12月29日～1月3日を除きます。）です。受付時間は、時期により延長する場合がありますので、最新の情報を e-Tax ホームページでご確認ください。

※ お問い合わせをされる際は、e-Tax ホームページにある「e-Tax・作成コーナーヘルプデスク」を事前にご確認ください。

国税不服審判所
を

検索



国税不服審判所
ホームページ

国税不服審判所

ホームページアドレス <https://www.kfs.go.jp>

STEP1 審判所ホームページへアクセス

国税不服審判所 を 検索

国税不服審判所
National Tax Tribunal

サイト内検索 検索 検索の仕方 A 文字拡大・読み上げ

利用案内 サイトマップ 関連リンク

ホーム 国税不服審判所の概要 不服申立制度等 公表裁決事例等の紹介 その他の情報 お知らせ

国税不服審判所の概要等

- 審判所の概要
- 審査請求の状況
- 業績の評価
- パンフレット等
- 不服申立制度等
- 不服申立手続等
- 提出書類一覧
- 提出先一覧
- Q&Aコーナー
- 公表裁決事例等
- 公表裁決事例集等の紹介
- 公表裁決事例
- 公表裁決事例要旨
- 裁決要旨の検索
- その他の情報
- 議事録情報
- 情報公開
- 個人情報保護
- お知らせ

トピックス

- 令和2年12月25日 「国税審判官（特定任期付職員）のコラム」の第21回・第22回掲載（令和2年12月）
- 令和2年12月21日 税務関係書類における押印の取扱いについて
- 令和2年12月17日 令和2年4月から令和2年6月までの裁決事例の追加等
- 令和2年10月30日 【令和元年度税務実務評価書（抜粋）】の掲載について
- 令和2年3月28日 令和2年1月から令和2年3月までの裁決事例の追加等
- 令和2年3月18日 新型コロナウイルス感染症の影響による審査請求書の提出期限の延長等に関するFAQの掲載について
- 令和2年3月4日 【令和2年度税務実務評価書（抜粋）】の掲載について

e-Tax を利用する際は
こちらをご覧ください。

STEP2 e-Tax ソフトをインストール

【 国税不服審判所ホームページ 】

国税電子申告・納税システム（e-Tax）の利用

審査請求書は、国税電子申告・納税システム（e-Tax）を利用して提出することもできます。利用可能な手続は、国税電子申告・納税システム（e-Tax）ホームページの「申請・届出手続（審査請求関係）」をご覧ください。また、提出までの流れについては、国税電子申告・納税システム（e-Tax）ホームページの「ご利用の流れ」をご覧ください。なお、国税電子申告・納税システム（e-Tax）で提出するには、e-Taxソフトのインストールが必要です。詳細は、国税電子申告・納税システム（e-Tax）ホームページの「e-Taxソフトのダウンロードコーナー」をご覧ください。

その他の詳細につきましては、国税電子申告・納税システム（e-Tax）ホームページ（トップページ）をご覧ください。

【 e-Tax ホームページ 】

e-Taxソフトのダウンロードコーナー

e-Taxソフトのダウンロードは、以下の手順を実施してください。開始画面の提出時に既にルート証明書のインストール等を完了している方は、「ルート証明書等のインストール」は不要です。

1 利用規約の確認	2 利用環境の確認	3 ルート証明書等のインストール
4 e-Taxソフトのダウンロード	5 税目プログラムのインストール	6 e-Taxソフト操作マニュアル

e-Tax ホームページの「各ソフト・コーナー」で
e-Tax ソフトがダウンロードできます。

STEP3 審査請求書を作成

e-Taxソフトへようこそ

申告・申請等をクリック

初めての方へ

パソコンをインストールする方へ

最新情報を入手する

申告・申請等の作成 (1/3: 種類・税目) SC00C060

作成する手続の種類を選択してください。

申告(S)

申請・届出(A) **申請・届出をクリック**

作成する申告・申請等の税目を選択してください。

税目(T): **審査請求関係** **審査請求関係をクリック**

作成する帳票の年分を選択してください。

年分(Y):

「審査請求関係」の中から「審査請求書(初葉・次葉)」を選択することで審査請求書を作成できます。

STEP4 電子署名を付与して送信

電子署名

署名可能一覧

電子署名を付与する書類が署名可能一覧に表示されていることを確認して電子署名をクリック

電子署名を付与した書類が送信可能一覧に表示されていることを確認して送信をクリック

マイナンバーカードがあれば
電子署名も簡単にできます。